

〈대학 기본역량 진단 평가를 위한〉

단국대학교 자체평가 보고서

2019년 정보공시

기획실 기획평가팀

『2018년 단국대학교 자체평가보고서(요약본)』

이 보고서는 『2018년 대학 기본역량 진단』 편람에 따른 보고서 작성 지침을 준수하여 작성되었으며, 사실과 다른 허위 및 과장의 내용이 보고서와 증빙자료에 일체 포함되지 않았음을 확인합니다.

단국대학교 총장 장 호 성 (직인)

- 목차 -

I. 대학 개황	1
1. 대학 현황	1
2. 대학 연혁	2
3. 대학 기구표	3
4. 정부재정지원사업 추진 현황	4
5. 단과대학 개황	6
6. 자체진단 추진 현황	7
II. 자체진단 평가결과	10
■ 자체진단 평가지표	10
1. 발전계획 및 성과	12
1.1. 특성화 계획 또는 중장기 계획 등 발전계획의 수립·추진·성과	12
2. 교육 여건 및 대학 운영의 건전성	14
2.1. 전임교원 확보율	14
2.2. 교사 확보율	15
2.3. 교육비 환원율	15
2.4. 법인 책무성	15
2.5. 구성원 참여·소통	16
3. 수업 및 교육과정 운영	18
3.1. 교육과정·강의 개선	18
3.2. 수업 관리 및 학생 평가	19
4. 학생지원	23
4.1. 학생 학습역량 지원	23
4.2. 진로·심리 상담 지원	25
4.3. 장학금 지급률	27
4.4. 취·창업 지원	27
5. 교육 성과	29
5.1. 학생 충원율	29
5.2. 졸업생 취업률	29
5.3. 교육 수요자 만족도 관리	30

I. 대학 개황

1. 대학 현황

총(학)장 성명	장호성		전화번호	1899-3700	
설립자 성명(사립)	장형, 조희재		설립연도	1947년	
종류	일반대학		본교/캠퍼스	본교(죽전캠퍼스)	
소재지	경기도		설립유형	사립	
학생수			교직원수		
편제정원	재학생		전임교원	비전임교원	직원
	정원 내	정원 외			
9,297명	10,062명	1,634명	496명	1,155명	339명
단과대학·학과 수	단과대학		11개		
	학과(부)		42개		
재정 현황	' 16년 결산		(통합공시) 298,750,405천원		
	' 17년 결산		(통합공시) 300,449,182천원		
	' 18년 예산		(통합공시) 304,931,440천원		
주소	[죽전캠퍼스] 경기도 용인시 수지구 죽전로 152				
홈페이지	http://www.dankook.ac.kr				

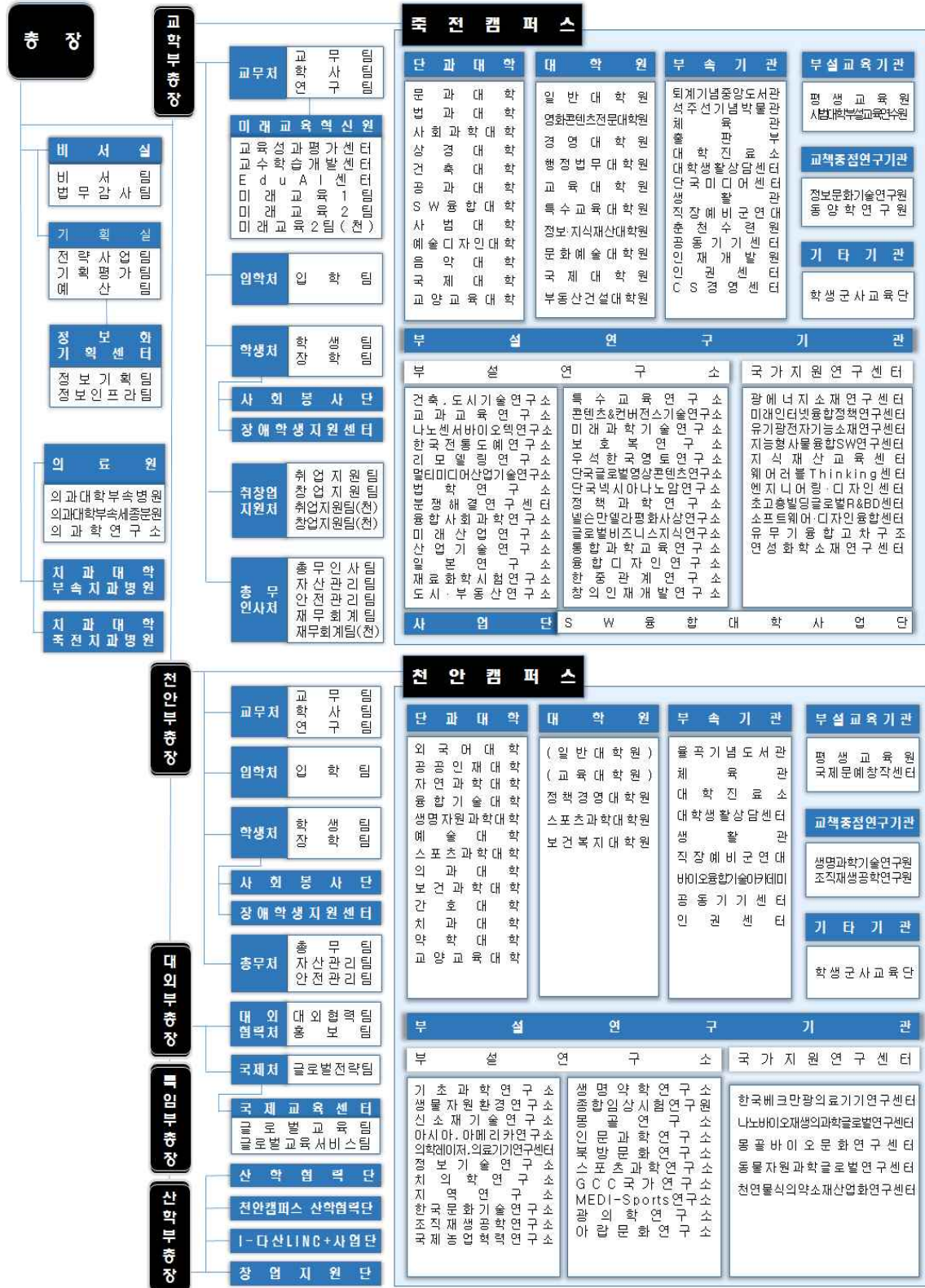
총(학)장 성명	장호성		전화번호	1899-3700	
설립자 성명(사립)	장형, 조희재		설립연도	1947	
종류	일반대학		본교/캠퍼스	천안캠퍼스	
소재지	충청남도		설립유형	사립	
학생수			교직원수		
편제정원	재학생		전임교원	비전임교원	직원
	정원 내	정원 외			
9,833명	10,181명	1,215명	594명	524명	168명
단과대학·학과 수	단과대학		12개		
	학과(부)		50개		
재정 현황	' 16년 결산		(통합공시) 298,750,405천원		
	' 17년 결산		(통합공시) 300,449,182천원		
	' 18년 예산		(통합공시) 304,931,440천원		
주소	[천안캠퍼스] 충남 천안시 동남구 단대로 119				
홈페이지	http://www.dankook.ac.kr				

※ 학생수와 교직원수는 2018. 03. 23일 기준으로 작성

2. 대학 연혁

시기	주요 내용
1947	재단법인 단국대학 설립준비위원회가 해당 조희재 여사로부터 토지 80여만평을 회사 받아 11월 1일 재단법인 설립 서울 종로구 낙원동에 2개 학부 5개 학과 정원 960명으로 개교
1951	한국전쟁으로 인해 대구 덕산국민학교 강당에서 제1회 졸업식 거행
1957	서울특별시 용산구 한남동 소재 신축교사로 이전
1958	대학원 설립 (3개 학과, 정원 30명)
1967	종합대학교로 승격
1970	동아시아의 역사·문화 및 교류관계 연구를 위하여「동양학연구소」설치
1978	천안캠퍼스 개교 (국내 최초의 지방분교)
1984	치과대학 부속치과병원 개원
1994	의과대학 부속병원 개원
1996	신캠퍼스(죽전캠퍼스) 기공식
2004	[단국비전 21] 수립 및 발표
2007	죽전캠퍼스 준공 및 서울 한남동캠퍼스에서 경기도 죽전캠퍼스로 대학 이전
2008	세계 최대규모의 한자사전 「한한대사전」 완간 (전16권)
2009	[단국비전 2017+] 도전과 창조 확정 및 선포식 연구활성화를 위하여 전문연구기관인 「교책중점연구기관」 신설 (정보통신융합기술연구원, 미디어콘텐츠연구원, 생명과학기술연구원)
2010	죽전치과병원 개원
2011	천안캠퍼스 약학대학 신설
2012	창의력을 지닌 문화콘텐츠 전문가 양성을 위하여 「영화콘텐츠전문대학원」 신설
2014	본·분교 체제에서 단일 대학 양 캠퍼스 체제로 통합 전환 죽전캠퍼스를 제1캠퍼스로, 천안캠퍼스를 제2캠퍼스로 운영
2015	역량 중심의 미래융합형 인재 양성을 위하여 양 캠퍼스에 「교양교육대학」 신설 소프트웨어디자인 융합센터 구축
2016	미래교육정책 수립 및 교수학습역량 강화를 위하여 「미래교육혁신원」 신설 (교육성과평가센터, 교수학습개발센터, EduAI센터)
2017	사회맞춤형 산학협력 선도대학(LINC+)육성사업 선정 SW중심대학 지원사업 선정 (SW융합대학 신설) 2027년 발전계획 수립 및 VISION 선포: [Dynamic Dankook 2027] 4차 산업혁명 대비 미래 경쟁력 제고 및 학사구조 슬림화를 위하여 2020학년도 학사구조개편 단행: 22개 대학 92개 학부(과)→18개 대학 72개 학부(과)로 조정

3. 대학 기구표



4. 정부재정지원사업 추진 현황

(단위: 천원)

번호	선정연도	사업기간	지원사업명	사업비	출연처
1	2008	20080701-20220630	경기도 지역협력연구센터 (GRRC)	3,936,500 (880,000)	경기도
2	2012	20120401-20170228	산학협력 선도대학 육성 (LINC)	12,404,087 (2,000,000)	한국연구재단
3	2013	20130901-20200831	BK21플러스	7,594,557 (1,650,266)	한국연구재단
4	2013	20130901-20200229	중소기업 계약학과 지원 (글로벌 e-SCM학과)	928,830 (243,030)	경기지방중소기업청
5	2014	20140301-20180531	창업선도대학 육성	6,113,400 (843,400)	창업진흥원
6	2014	20140701-20190228	대학 특성화(CK)	6,234,730	한국연구재단
7	2014	20140501-20190228	창의산업융합 특성화 인재양성	1,530,000 (40,000)	한국산업기술진흥원
8	2014	20140801-20180731	해외우수연구기관유치	3,193,000 (600,000)	한국연구재단
9	2014	20140918-20210917	농림축산식품연구센터 지원 (ARC)	1,160,800 (600,000)	농림식품기술기획평가원
10	2015	20150101-20171231	지식재산 전문학위과정 지원	900,000	특허청
11	2015-2017	20150301-20180228	고교교육 정상화 기여대학 지원	4,765,781 (915,781)	한국대학교육협의회
12	2015	20150301-20160229	대학취업지원관 지원	114,270 (68,562)	고용노동부
13	2015	20150301-20171031	지역연고산업육성	287,600 (149,000)	한국산업기술진흥원
14	2015	20150301-20180228	공학교육혁신센터 지원	609,000	한국산업기술진흥원
15	2015	20150301-20181231	고용계약형 SW석사과정 지원	551,370 (92,370)	정보통신기술진흥센터
16	2015-2017	20150302-20171231	장애학생도우미지원	113,583 (25,279)	한국전문대학교육협의회
17	2015	20150501-20250630	에너지인력양성	1,60,243	한국에너지기술평가원
18	2015	20150601-	산업기술연구기반구축	1,133,000	한국산업기술

번호	선정연도	사업기간	지원사업명	사업비	출연처
		20180331			진흥원
19	2015	20150601-20181231	대학ICT연구센터육성 지원	2,908,595 (280,000)	정보통신산업 진흥원
20	2015-2016	20150706-20160812	아세안 우수 이공계 대학생 초청 연수	174,418	국립국제교육원
21	2015	20150901-20180831	대학중점연구소지원	2,550,000 (900,000)	한국연구재단
22	2015	20151102-20160631	소프트웨어디자인 융합센터 구축	2,048,500 (1,063,500)	정보통신산업 진흥원
23	2015	20151102-20170228	한국형 온라인 공개강좌(K-MOOC) 구축·운영을 위한 KOCW 콘텐츠 변환개발	37,000	국가평생교육 진흥원
24	2015	20170301-20171231	한국형 온라인 공개강좌(K-MOOC) 구축·운영	13,300	국가평생교육 진흥원
25	2015	20151222-20201231	국토교통기술연구개발(도시건축연구)	2,674,000 (46,000)	국토교통과학 기술진흥원
26	2016	20160901-20190228	여성공학인재양성	226,840	한국연구재단
27	2016	20161105-20170408	2016년 평생학습 중심대학 지원	100,000	국가평생교육 진흥원
28	2017	20170401-20220228	사회맞춤형 산학협력 선도대학육성(LINC+)	4,484,175	한국연구재단
29	2017	20170601-20190228	사회맞춤형 교육과정 모듈	450,000	한국연구재단
30	2017	20170301-20201231	SW전문인력역량강화(SW중심대학)	1,836,000	정보통신기술 진흥센터
31	2017	20170301-20200229	중소기업 계약학과 지원(ICT융복합내진·초고층공학과)	187,100 (40,985)	경기지방중소 기업청
32	2017	20170601-20171130	산업보안 특성화학과 지원	105,700 (65,700)	한국산업기술 보호협회
33	2017	20171101-20201031	인문한국플러스(HK+)	1,430,000 (30,188)	한국연구재단

※사업비의 ()는 대응투자 금액

5. 단과대학 개황

2018. 03. 23 기준

번호	단과대학명	학과 수	학생 수
1	문과대학	4	905명
2	법과대학	1	628명
3	사회과학대학	6	1,683명
4	상경대학	4	2,514명
5	건축대학	2	469명
6	공과대학	6	3,118명
7	S W 융합대학	3	186명
8	사범대학	5	722명
9	예술디자인대학	5	1,100명
10	음악대학	4	499명
11	국제대학	2	259명
12	외국어대학	10	1,909명
13	공공인재대학	6	1,395명
14	자연과학대학	7	1,609명
15	융합기술대학	7	1,386명
16	생명자원과학대학	4	911명
17	예술대학	3	927명
18	스포츠과학대학	4	795명
19	의과대학	1	234명
20	보건과학대학	5	947명
21	간호대학	1	361명
22	치과대학	1	404명
23	약학대학	1	122명

6. 자체진단 추진 현황

1) 주요 연락처

소속 및 직위	이름	전화번호	휴대전화	e-mail
총장	장호성	031-8005-****		hosung@dankook.ac.kr
자체진단위원장	김**	031-8005-****		brkim@dankook.ac.kr
진단담당관	김**	031-8005-****		dj2016@dankook.ac.kr
대학 주소	경기도 용인시 수지구 죽전로 152			

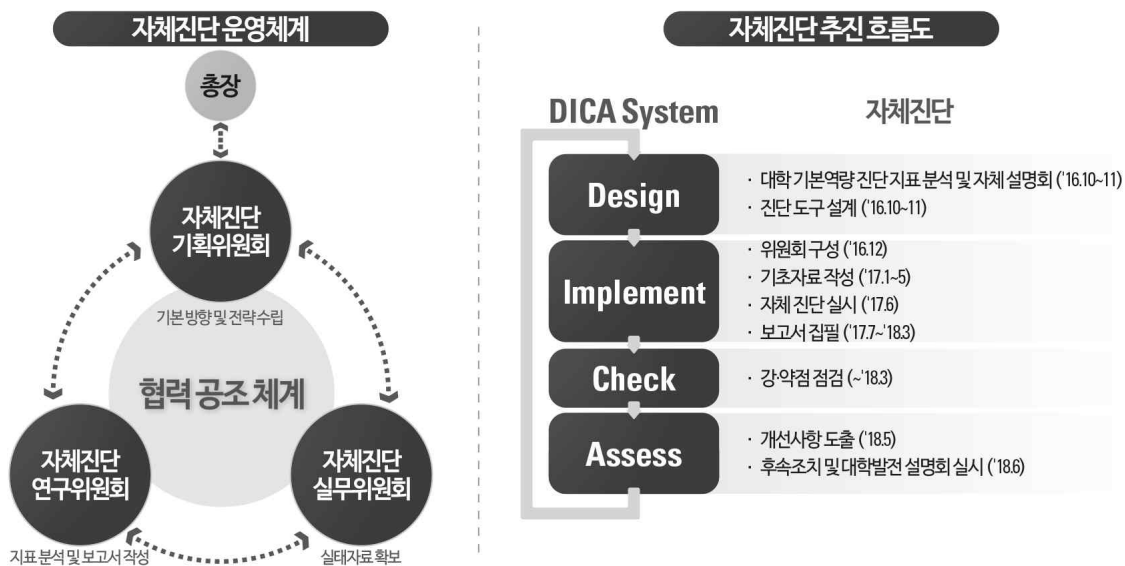
2) 자체진단연구위원회 명단

소속	직위	이름
사회과학대학 도시계획·부동산학부	위원장	김**
공공인재대학 경영학과	부위원장	남**
교육대학원 교육학과	위원	윤**
사범대학 특수교육과	위원	한**
사회과학대학 상담학과	위원	유**
행정법무대학원	위원	이**
교양교육대학 교양학부	위원	조**
행정법무대학원	위원	방**
치과대학 치의예과	위원	백**

3) 자체진단 추진 개요

□ 자체진단 추진 과정

- 우리대학은 2015학년도부터 1주기 대학구조개혁평가에서 상대적으로 취약한 학생지원 부문에 예산 증액 투입, 프로그램의 체계적 개선, 학생참여 노력 등의 사업을 추진하였고, 제도를 정비하여 수업 및 교육과정을 개선하고 운영하였음
- 2017.9.1. 기본역량 자체진단 추진계획을 수립하고 자체진단기획위원회, 자체진단연구위원회, 자체진단실무위원회를 구성하여 운영하였음
- 발전계획 및 성과, 교육 여건, 수업 및 교육과정 운영, 학생지원, 교육성과의 1단계 진단항목별 진단지표를 기준으로 우리대학의 기본역량을 진단·규명하여 대학 기본역량 진단 자체진단보고서를 작성함
- 기본역량을 진단하기 위하여 진단지표의 상세한 해석, 2015~2017학년도의 진단 관련자료 수합, 자료 분석 및 결과 해석, 진단보고서 작성의 과정을 거침



□ 자체진단 결과 종합

- 발전계획 및 성과
 - ▶ 구국·자주·자립의 창학정신으로 설립된 우리대학은 인류 사회에 공헌하는 인재를 양성하기 위하여 부단히 노력 하여 왔음
 - ▶ 비전과 발전목표를 포함한 중장기 발전계획을 수립하여 다양한 혁신을 수행하였고, 인재양성·연구실적·산학협력에서 양호한 성과를 창출하였음
 - ▶ 향후에도 발전계획을 수립·추진하여 우수한 성과를 창출할 것으로 진단됨

- 교육여건 및 대학운영의 건전성
 - ▶ 최근 3년 간 평균 전임교원 확보율 80.3%, 보수수준·보수책정 기준이 양호함
 - ▶ 교사 확보율 137.7%, 교육비 환원을 162.6%로 양호함
 - ▶ 2017 법인전입금 비율 기준 충족, 향후 65%이상 목표로 만점기준 초과할 계획
 - ▶ 법령상 위원회 관련규정을 마련하여 적법하게 설치·구성하고 투명하게 운영함
 - ▶ 미래에도 교육여건을 양호하게 갖추고 대학을 건전하게 운영할 것으로 진단됨
- 수업 및 교육과정
 - ▶ 능동·혁신·현신의 인재 양성을 위하여 양질의 수업 및 교육과정을 운영함
 - ▶ 교육과정을 역량 중심으로 개선하고, 융·복합, SW, 취·창업 교육 확대
 - ▶ 강의 개선을 위하여 강의평가 제도 및 교수역량 강화 프로그램 개선
 - ▶ 공휴일 순연제 도입으로 수업기간을 준수, 타 대학보다 엄격한 성적평가
 - ▶ 앞으로도 데이터 기반 환류체계 운영으로 체계적·지속적 교육 개선이 진단됨
- 학생지원
 - ▶ 자기 주도적 학습과 사회진출을 위하여 다양한 학생지원 프로그램을 제공함
 - ▶ 2014학년도 대비 2017학년도 학습역량강화 프로그램 참여 학생 수 645% 증가
 - ▶ 최근 3년 간 진로·심리 상담 프로그램 참여 학생 비율 연평균 284.9%
 - ▶ 300여개 창업 교과목 운영 등 전국 최고수준의 취·창업 교육 및 지원
 - ▶ 향후에도 학습과 사회진출을 위해 더 좋은 프로그램을 제공할 것으로 진단됨
- 교육성과
 - ▶ 최근 3년 간 학사 17,441명, 석사 3,706명, 박사 619명, 총 21,766명 인재 양성
 - ▶ 신입생 충원율 99.7%, 재학생 충원율 104.2%, 졸업생 취업률 63.6%로 양호함
 - ▶ 만족도 관리를 위해 2013년 CS경영센터를 설립하고, 특허출원한 우리대학 교유의 ‘DK-UCSI’ 도구를 활용하여 체계적인 교육수요자 만족도 조사 및 관리
 - ▶ 미래에도 교육혁신 지속, 체계적인 교육 및 학생지원으로 우수성과가 기대됨
- 자체진단 결과 활용
 - 교육 좌표 확인 자료로 활용: 대학 기본역량 자체진단을 통해 드러난 우리대학의 발전계획 및 성과, 교육 여건, 수업 및 교육과정 운영, 학생지원, 교육성과에 대한 진단결과를 토대로 우리대학의 교육 좌표 확인
 - 발전방향에 대한 구성원 공감대 형성을 위한 자료로 활용: 자체진단 결과를 토대로 <대학 기본역량 진단 결과에 따른 대학발전 설명회>를 추진하여 대학 발전 방향 및 전략에 대한 구성원의 공감대 형성 및 참여 유도
 - 발전전략 실행을 위한 로드맵으로 활용: 우리대학의 좌표 확인 및 구성원 공감대 형성을 통해 확정된 발전방안을 효율적으로 실행에 옮길 수 있도록 로드맵으로 활용

II. 자체진단 평가결과

▣ 자체진단 평가지표 : 5개 항목, 15개 지표

항목	평가 지표	진단 요소
발전계획 및 성과	특성화 계획 또는 중장기 계획 등 발전 계획의 수립·추진·성과	<ul style="list-style-type: none"> 발전 계획 수립 및 추진의 적절성 발전 계획의 추진 실적 및 성과 발전 계획의 개선 및 조정 발전 계획과 학부(과) 및 정원 운영 간 연계성
교육여건 및 대학운영의 건전성	전임교원 확보율	<ul style="list-style-type: none"> 전임교수 확보율 전임교원 보수수준
	교사 확보율	<ul style="list-style-type: none"> 교사 확보율
	교육비 환원률	<ul style="list-style-type: none"> 교육비 환원율
	법인 책무성	<ul style="list-style-type: none"> 법인 책무성 실적 법인 책무성 확보 계획
수업 및 교육과정 운영	구성원 참여·소통	<ul style="list-style-type: none"> 법령상 위원회 등의 법적요건(위원의 대표성, 위원회 구성 절차 등에 부합하는 위원회 구성 계획 법령상 위원회 등의 회의 운영 등과 관련된 투명성 확보 계획
	교육과정·강의 개선	<ul style="list-style-type: none"> 교양 교육과정 개선을 위한 체제 구축과 주기적 환류·보완 등 체계적 노력 전공 교육과정 개선을 위한 체제 구축과 주기적 환류·보완 등 체계적 노력 교양·전공 교과목 강의 개선을 위한 체계적 노력
학생지원	수업 관리 및 학생평가	<ul style="list-style-type: none"> 강의 규모의 적절성 시간강사 보수수준 수업 관리의 적정성 및 운영 성과 학생 평가의 적정성 및 운영 성과
	학생 학습역량 지원	<ul style="list-style-type: none"> 학습역량 강화 프로그램 개발·운영 학습역량 강화 지원 체제 구축·운영 학습역량 강화 프로그램의 정량적·정성적 실적 환류 체계(성과 분석 등)를 통한 학습역량 강화 프로그램 개선 실적
학생지원	진로·심리 상담 지원	<ul style="list-style-type: none"> 진로·심리 상담 프로그램 개발·운영 진로·심리 상담 지원 체제 구축·운영 진로·심리 상담 프로그램의 정량적·정성적 실적 환류 체계(성과 분석 등)를 통한 진로·심리 상담 프로그램 개선 실적

항목	평가 지표	진단 요소
학생지원	장학금 지원	<ul style="list-style-type: none"> ◦ 장학금 지급률
	취·창업 지원	<ul style="list-style-type: none"> ◦ 취·창업 지원 프로그램 개발·운영 ◦ 취·창업 지원 지원 체계 구축·운영 ◦ 취·창업 지원 프로그램의 정량적·정성적 실적 ◦ 환류 체계(성과 분석 등)를 통한 취·창업 지원 프로그램 개선 실적
교육성과	학생 충원율	<ul style="list-style-type: none"> ◦ 신입생 충원율 ◦ 재학생 충원율
	졸업생 취업률	<ul style="list-style-type: none"> ◦ 졸업생 취업률 ◦ 유지취업률
	교육 수요자 만족도 관리	<ul style="list-style-type: none"> ◦ 교육 수요자 만족도 관리 체계 운영 ◦ 교육 수요자 만족도 조사의 체계성 ◦ 교육 수요자 만족도 조사를 통한 환류 실적

▣ 자체진단 평가결과 요약

1. 발전계획 및 성과

평가 지표	진단 요소	자체 진단 내용
1.1 특성화 계획 또는 중장기 계획 등 발전 계획의 수립 ·추진·성과	발전계획 수립 및 추진의 적절성	<ul style="list-style-type: none"> ○ 2009~2017학년도에 적용된 [단국비전 2017+]을 2009년에 수립 및 추진 <ul style="list-style-type: none"> ▶ 발전계획이 종료되는 2017학년도에 향후 10년의 [Dynamic Dankook 2027] 수립 ○ 2015~2017학년도 기간은 [단국비전 2017+]의 3단계 ‘비전구현기’로서 18대 실행계획의 121개 추진사업을 선정하여 연도별 세부 실행계획을 수립 및 추진함 ○ 2015~2017학년도 실행계획 수립과 [Dynamic Dankook 2027] 수립을 위해 학내·외 여건과 구성원 의견을 수립하고 분석하여 발전계획에 반영 ○ 기획실이 총괄하고 각 부서가 협의·조정하여 사업을 추진하는 체계이며, 사업계획수립→예산편성→사업추진·보고 절차로 추진하고 결과를 백서로 발간 ○ 발전계획 추진을 위한 자원(예산 등) 확보, 집행 실적 <ul style="list-style-type: none"> ▶ 2015~2017학년도 발전계획 추진 예산 265억원, 집행 241억원, 집행률 90.7% ▶ 최근 3년 간 전임교원 209명 충원, 첨단과학2관 등 공간 20,441㎡ 추가 확보
	발전계획의 추진실적 및 성과	<ul style="list-style-type: none"> ○ 발전계획과 대학 운영(교육과정, 학생지원, 교육성과 등) 간의 정합성 <ul style="list-style-type: none"> ▶ 발전계획에 따라 교육과정 및 학생지원 운영을 위하여 다양한 사업을 추진하였으며, 이를 통해 최근 3년 간 우수 인재 21,766명을 양성하는 교육성과 창출 ○ 발전계획에 의한 특성화 성과 <ul style="list-style-type: none"> ▶ 캠퍼스별 특성화를 위하여 학문분야 조정, 교육·연구·산학협력분야 성과 창출 ○ 발전계획 추진 목표 및 성과지표의 계획 대비 성과 향상 <ul style="list-style-type: none"> ▶ 정성적 실적: 목표달성을 위한 발전계획 추진으로 아래의 대표적인 성과 창출 ▶ 정량적 실적: 최근 3년 간 성과지표가 대부분 목표치를 초과 달성하였으며, 전임 교원 확보율과 기부금 실적 평균도 목표 평균을 초과 달성
	발전계획의 개선 및 조정	<ul style="list-style-type: none"> ○ 환류체계(성과지표 평가, 자체 평가, 만족도 조사 등)의 절차 및 내용 <ul style="list-style-type: none"> ▶ 우리대학의 DICA (Design-Implement-Check-Assess) 환류모델의 절차와 내용에 따라 사업 추진결과를 조사·평가·분석하여 발전계획을 개선 및 조정 ▶ 발전계획 환류 관련 규정을 적용하여 모든 부서는 추진사업에 대하여 사업추진 결과를 보고하고, 개선하여 차기 사업계획 수립

평가 지표	진단 요소	자체 진단 내용
1.1 특성화 계획 또는 중장기 계획 등 발전 계획의 수립 ·추진·성과	발전계획의 개선 및 조정	<ul style="list-style-type: none"> ○ 환류체계를 통한 발전계획의 개선·보완 실적 <ul style="list-style-type: none"> ▶ 2015~2017학년도 추진실적 평가를 통하여 개선된 차년도 사업계획을 수립하고, 2017학년도부터는 그 결과를 업무백서로 발간 ▶ 지난 8년 간 [단국비전 2017+] 추진실적 평가와 개선사항을 반영하여 2017년에 장기발전계획 [Dynamic Dankook 2027] 수립
	발전계획과 학부(과) 및 정원 운영 간 연계성	<ul style="list-style-type: none"> ○ 정원 운영의 절차와 방법 <ul style="list-style-type: none"> ▶ 2015~2017학년도 학과 및 정원 운영은 [단국비전 2017+]의 특성화 분야를 고려하고, 학과 경쟁력 등을 평가하여 다음과 같은 방법으로 진행됨 ▶ 발전계획 실현을 위하여 학사구조 슬림화 및 경쟁력 제고를 목표로 2016~2017학년도에 여건분석 및 의견수렴 절차를 거쳐 2020 신학사구조개편안 확정 ○ 발전계획에 따른 학사구조개편 <ul style="list-style-type: none"> ▶ 2012~2014학년도 캠퍼스별 특성화를 위하여 중복유사 학과 대대적 이동 통폐합 ▶ 2015~2017학년도에 경쟁력 제고를 목표로 학과평가를 통한 정원 조정 ▶ 2017학년도에 수립한 [Dynamic Dankook 2027] 실현 방안으로 학사구조 슬림화와 4차 산업혁명 시대를 대비하기 위하여 2020 신학사구조개편안을 확정 ○ 2015~2017학년도 모집정원 일반학과 7.67% 감축, 특성화 분야 학과 2.19% 감축 <ul style="list-style-type: none"> ▶ 발전계획에 따라 일반학과 대비 특성화 분야 학과 정원 감축 최소화 ▶ 2020학년도 발전계획의 특성화 분야 2개 학(부)과 신설 및 108명 정원 증원

2. 교육 여건 및 대학 운영의 건전성

평가 지표	진단 요소	자체 진단 내용						
	전임교원 확보율	$\text{전임교원 확보율} = \frac{\text{전임교원수(명)}}{\text{교원법정정원(명)}} \times 100$ <p>※ 기준 : 2016 ~ 2018학년도(3년 평균)</p> <table border="1"> <thead> <tr> <th>기준값</th> <th>지표값</th> <th>비고</th> </tr> </thead> <tbody> <tr> <td>71.257%</td> <td>72.509%</td> <td>충족</td> </tr> </tbody> </table>	기준값	지표값	비고	71.257%	72.509%	충족
	기준값	지표값	비고					
71.257%	72.509%	충족						
2.1 전임교원 확보율	전임교원 보수수준	<ul style="list-style-type: none"> ○ 역할 및 책임에 따른 적합한 보수 책정 명시 <ul style="list-style-type: none"> ▶ 학교법인 단국대학 정관 제43조(보수)에 자격과 경력, 직무의 곤란성과 책임의 정도, 성과에 따라 보수를 책정 ▶ 교원인사규정 제19조(직급 및 호봉, 연봉)에 신규교원에게 적합한 직급 및 호봉 부여, 별표에 직급 및 호봉 산정기준을 명시 ▶ 교직원보수규정 제8조(봉급의 지급)에 봉급은 직급 및 호봉별 보수표의 기준에 따르고, 제11조(수당의 지급)에 봉급외에 필요한 수당을 지급하도록 명시 ▶ 교직원보수표는 교원의 역할 및 책임에 따라 전임교원, 교육교원, 외국인교원, 전담교원을 구분하고, 교원별 호봉에 따라 기본급, 연구비, 교재개발연구비를 정함 ○ 성과에 따라 보수 책정 명시 <ul style="list-style-type: none"> ▶ 교원인사규정에 특별승진, 특별승급, 조기정년보장임용을 정하여 성과가 높은 교원은 호봉 승급과 직급 상승이 가능 ○ 보수표에 호봉 및 직급으로 보수 책정토록 명시 ○ 우리대학의 하위 1,2분위 조교수 보수수준은 기준 하한값을 상회 <ul style="list-style-type: none"> ▶ 2015~2016학년도 하위 1,2분위 조교수 보수수준 하한값은 2,470만원, 우리대학은 2015학년도 3,027만원, 2016학년도 3,171만원 ▶ 2017학년도 하위 1,2분위 조교수 보수수준 하한값은 3,099만원, 우리대학은 2017학년도 3,406만원 ○ 전임교원 보수의 합리적 수준 유지 <ul style="list-style-type: none"> ▶ 우리대학 하위 호봉의 조교수 보수수준은 국립대 조교수 수준 이상 유지: 월 봉급기준 1호봉은 약 50만원, 5호봉은 약 40만원 높음 ▶ 직급별 교재개발비가 정해져 있으며, 업적이 탁월하면 특별승진이나 특별승급으로 보수기준이 상향되고, 연구실적이 우수하면 연구장려금 지급 ▶ 우리대학의 하위 1,2분위 보수수준은 하한값보다 높고 계속 증가하여 개선됨 ○ 하위 1,2분위에 해당하는 조교수의 보수수준 근거 및 사유 <ul style="list-style-type: none"> ▶ 보수수준이 하위 1,2분위에 해당하는 조교수는 대부분 강의전담교원, 산학협력중점교원, 외국어교육전담교원 등 비정년트랙 전임교원으로 직무의 곤란성과 책임의 정도가 일반교원과 다르므로 별도로 보수를 책정 ▶ 강의전담교원과 산학협력중점교원은 강의와 산학협력에 전담하며 계약으로 보수 책정 						

평가 지표	진단 요소	자체 진단 내용												
2.2 교사 확보율	교사 확보율	$\text{교사확보율} = \frac{\text{기본시설}(\text{m}^2) + \text{지원시설}(\text{m}^2) + \text{연구시설}(\text{m}^2)}{\text{기준면적}(\text{m}^2)} \times 100$ <p>※ 기준 : 2018학년도</p> <table border="1"> <thead> <tr> <th>기준값</th> <th>지표값</th> <th>비고</th> </tr> </thead> <tbody> <tr> <td>100%</td> <td>137.014%</td> <td>충족</td> </tr> </tbody> </table>	기준값	지표값	비고	100%	137.014%	충족						
기준값	지표값	비고												
100%	137.014%	충족												
2.3 교육비 환원율	교육비 환원율	$\text{교육비 환원율} = \frac{\text{총 교육비}(\text{천원})}{\text{등록금수입총액}(\text{천원})} \times 100$ <p>※ 기준 : 2015 ~ 2017학년도(3년 평균)</p> <table border="1"> <thead> <tr> <th>기준값</th> <th>지표값</th> <th>비고</th> </tr> </thead> <tbody> <tr> <td>156.305%</td> <td>162.613%</td> <td>충족</td> </tr> </tbody> </table>	기준값	지표값	비고	156.305%	162.613%	충족						
기준값	지표값	비고												
156.305%	162.613%	충족												
2.4 법인 책임성	법인 책임성 실적	<p>○ 법정부담금 부담률(%) =</p> $\frac{\text{법정부담금 부담액}(\text{천원})}{\text{법정부담금 기준액}(\text{천원})} \times 100 \quad \text{※ 2017년 회계연도 결산기준}$ <table border="1"> <thead> <tr> <th>기준값</th> <th>지표값</th> <th>비고</th> </tr> </thead> <tbody> <tr> <td>100%</td> <td>73.809%</td> <td>충족</td> </tr> </tbody> </table> <p>○ 법인(일반회계) 재정규모 대비 법인 전입금 비율(%) =</p> $\frac{\text{경상비전입금} + \text{법정부담전입금} + \text{자산전입금} + \text{기본금중법인}}{\text{법인일반회계 재정규모} \times \frac{\text{해당대학교비회계운영수익}}{\text{학교법인내설치대학교비회계운영수익총계}}} \times 100$ <table border="1"> <thead> <tr> <th>기준값</th> <th>지표값</th> <th>비고</th> </tr> </thead> <tbody> <tr> <td>57.209%</td> <td>107.205%</td> <td>충족</td> </tr> </tbody> </table>	기준값	지표값	비고	100%	73.809%	충족	기준값	지표값	비고	57.209%	107.205%	충족
	기준값	지표값	비고											
100%	73.809%	충족												
기준값	지표값	비고												
57.209%	107.205%	충족												
법인 책임성 확보 계획	<p>○ 2018~2020학년도 계획 개요</p> <ul style="list-style-type: none"> ▶ 협력병원 관련 전입금 및 전출금을 제외함에 따라 2018~2020학년도의 학교법인 단국대학의 일반회계 재정규모는 변동될 전망이다 ▶ 법인전입금 비율을 사립대학 만점기준 이상으로 유지할 계획임 <p>○ 법인 책임성 확보 목표치 설정의 적절성(향후 3년 전망)</p> <ul style="list-style-type: none"> ▶ 학교법인의 건물 매각에 따른 고정자산 처분이익 약 65억원을 2017학년도에 대학으로 전출하여 대학의 법인전입금이 일시적으로 크게 발생 ▶ 2018학년도 이후에는 학교법인의 대규모 특별전출금을 기대하기 어려우며, 교육부 회계처리 안내에 따라 협력병원 전임교원 인건비는 법인전입금에서 제외 <p>○ 2018~2020학년도 법인전입금 비율 목표치를 65%이상으로 설정</p> <p>○ 법인 책임성 확보 목표 산출 근거의 구체성</p> <ul style="list-style-type: none"> ▶ 의과대학 부속병원의 이익이 매년 200억원 이상 기대되며, 그 중 일부를 병원의 의료기기 확충 등에 일부 사용하고 병원 운영계획에 지장이 없는 범위에서 매 학년도 100억원 이상을 법인 일반회계로 세입 처리 예정 ▶ 경상지출은 물가상승률 정도의 증가가 전망되어 대학교 법정부담금 전출금 목표 달성이 가능 													

평가 지표	진단 요소	자체 진단 내용
2.5 구성원 참여·소통	법령상 위원회 등의 법적요건에 부합하는 위원회 구성 계획	<ul style="list-style-type: none"> ○ 법령상 위원회 <ul style="list-style-type: none"> ▶ 법령상 위원회: 대학평의위원회, 등록금심의위원회, 개방이사추천위원회 ▶ 관련 규정을 법적 요건에 맞도록 마련하여 적법하게 위원회 설치, 구성 및 운영 ▶ 법령상 위원회 위원의 자격요건 및 선임기준, 구성절차를 규정에 명문화 ○ 대학평의위원회 설치 및 구성 현황: 2007학년도부터 모범적 운영 <ul style="list-style-type: none"> ▶ 설치 및 구성 절차는 대학평의위원회 규정 제6조(추천 및 위촉방법)에 따라 매 학년도 시작 전년도 10월에 각 단체에서 추천을 받고, 제2조에 의하여 구성하며, 평의원이 임기 만료되거나 결위된 경우는 제5조(보궐 선임)를 적용하여 구성 ○ 등록금심의위원회 설치 및 구성 현황: 2012학년도부터 모범적 운영 <ul style="list-style-type: none"> ▶ 설치 및 구성 절차는 등록금심의위원회 규정 제4조(추천 및 위촉)에 따라 매 학년도 시작 전년도 11월에 각 단체에서 추천을 받고, 제3조(구성)에 따라 구성 ○ 향후에도 법령 및 규정에 의한 적법한 절차를 적용하여 구성원이 참여하고 소통할 수 있는 대학평의위원회와 등록금심의위원회를 설치하고 구성할 계획임 ○ 향후에도 적법한 절차를 준수하여 추천위원회를 공정하게 구성하고, 대학발전에 기여하는 개방이사가 선임될 수 있도록 운영할 계획
	법령상 위원회 등의 회의 운영 등과 관련된 투명성 확보 계획	<ul style="list-style-type: none"> ○ 대학평의위원회 및 등록금심의위원회 운영 <ul style="list-style-type: none"> ▶ 2017학년도까지 대학평의위원회 및 등록금심의위원회 회의를 사전에 소집 통보하고 회의록을 대학홈페이지에 공개하여 투명하게 운영 ▶ 투명성을 제도로 담보하기 위해 2018년 2월 28일 대학평의위원회 규정 및 등록금심의위원회 규정을 개정하여 공개에 관한 내용을 명문화 ○ 학교법인 단국대학 이사회 운영 <ul style="list-style-type: none"> ▶ 회의 개최 및 운영, 회의록을 공개하도록 정관 및 정관 시행세칙에 명문화 ▶ 정관 및 정관 시행세칙을 준수하여 운영 ○ 공개에 대한 규정 완비 <ul style="list-style-type: none"> ▶ 법령상 위원회 등의 회의 개최·운영·결과 공개 관련 내용을 규정에 완비

평가 지표	진단 요소	자체 진단 내용	
2.5 구성원 참여·소통	법령상 위원 회 등의 회의 운영 등과 관 련된 투명성 확보 계획	○ 법령상 위원회 등 회의 개최 사전 공개에 관한 현황	
		현황(2017학년도)	계획(2018학년도 이후)
		<ul style="list-style-type: none"> ▶ 대학평의원회 5차례 회의는 평의원인 대학원 및 학부 총학생회장 3인, 교수협의회장, 직원노동조합 위원장에게 사전에 회의 개최를 통보하여 공개하고, 대학홈페이지에 100% 게시 ▶ 등록금심의위원회 제1차 회의개최를 위원인 총학생회장 3인에게 공문으로 통보, 회의에서 차기회의 일정과 안건을 정하며, 제5차까지 참석토록 유선 사전통보 ▶ 학교법인은 2017학년도 총 4차례 정기이사회 일정을 모두 사전에 공지하여, 회의소집 및 관련업무 효율화 추구 ▶ 학교법인의 6차례 이사회 회의는 정관에 명시된 바에 의하여 7일 이전에 이사 및 감사에게 통보 	<ul style="list-style-type: none"> ▶ 학교법인 이사회는 정관에 의하여 7일 이전에 회의를 사전 통보할 계획 ▶ 2018학년도 이후 대학평의원회와 등록금심의위원회는 신규 개정된 규정을 적용하여 7일 이전에 회의개최를 사전 통보하여 공개할 계획
		○ 법령상 위원회 등 회의록 공개 현황 및 계획	
현황(2017학년도)	계획(2018학년도 이후)		
<ul style="list-style-type: none"> ▶ 대학평의원회, 등록금심의위원회, 학교법인 이사회 회의록을 대학홈페이지에 100% 공개 	<ul style="list-style-type: none"> ▶ 대학평의원회 및 등록금심의위원회 회의결과를 신규 개정된 규정을 적용하여 대학홈페이지에 모두 공개하고, 법인 이사회 회의록은 지금까지와 같이 정관을 적용하여 대학홈페이지에 모두 공개할 계획임 		

3. 수업 및 교육과정 운영

평가 지표	진단 요소	자체 진단 내용
3.1 교육과정· 강의 개선	교양 교육과정 개선을 위한 체제 구축과 주기적 환류보완 등 체계적 노력	<ul style="list-style-type: none"> ○ 교양교육과정 개선 관련 규정의 제정 또는 개정 여부, 규정의 내용 <ul style="list-style-type: none"> ▶ 교양교육과정 편성 원칙과 개편 주기, 교양 교과목 개설 절차와 심의 기준, 교육성과 진단과 환류 등 교양 교육과정 개선에 관한 사항을 명문화하여 시행 ○ 교양교육과정 개선을 위한 조직 구성 및 운영 내용 <ul style="list-style-type: none"> ▶ 교양교육과정 개선을 위하여 연구·심의·시행·점검·평가 조직을 구성 운영 ○ 교양교육과정 개선을 위한 교육과정 분석, 개선 방안 마련 및 시행, 결과에 대한 주기적 환류·보완 등의 구체적 내용 <ul style="list-style-type: none"> ▶ 최근 3년 간 교양교육과정 개선을 위하여 총 12회에 걸친 정책연구와 총 6회에 걸친 워크숍, 한국교양기초교육원의 교양 컨설팅 등 다각적 노력 투여 ▶ 교양교육과정 개선을 위하여 「교양교육 운영 체제 개선」, 「교양교육과정 개선」, 「교양 교과목 개선」, 「교양교육 환류체계 개선」 등 4대 역점과제 도출 ▶ 개선방안 마련 및 시행: 교양 전담기구 교양교육대학 승격(2015), 교양 교과목 신규 개발(2015), 교양교육과정 전면 개편(2016), 영역별교양 교과목 정비(2016), 「교양교육대학 운영 내규」 제정(2016), 「사고와표현」 분반 인원 하향 조정(2017), 글쓰기센터·BSM센터·인성교육센터 설치(2017), 교양교육 성과 진단 및 분석(2017) 등 시행 ▶ 최근 3년 간 교양교육과정 강의만족도 지속적 상승(평점평균 3.99→4.07)
	전공교육과정 개선을 위한 체제 구축과 주기적 환류보완 등 체계적 노력	<ul style="list-style-type: none"> ○ 전공교육과정 개선 관련 규정의 제정 또는 개정 여부, 규정의 내용 <ul style="list-style-type: none"> ▶ 전공교육과정의 구성과 편성 원칙, 개편 주기와 절차 등을 명문화하여 시행 ○ 전공교육과정 개선을 위한 조직 구성 및 운영 내용 <ul style="list-style-type: none"> ▶ 전공교육과정 개선을 위하여 연구·심의·시행·점검·평가 조직을 구성 운영 ○ 전공교육과정 개선을 위한 교육과정 분석, 개선 방안 마련 및 시행, 결과에 따른 주기적 환류·보완 등의 구체적 내용 <ul style="list-style-type: none"> ▶ 최근 3년 간 총 13회의 정책연구와 교육과정위원회를 통하여 학과별 전공역량 설정 및 이수로드맵 구축, 취·창업 교육 강화, 연계전공 및 융합전공 확대 ▶ 전공교육과정 개선을 위하여 「역량중심 전공교육과정 편성」, 「융·복합 연계전공 확대」, 「현장실무형 교육 강화」 등 개선 과제를 도출하여 추진 ▶ 개선방안 마련 및 시행: 융·복합 교육 및 취·창업 교육 확대(2016), 학과별 전공역량 설정 및 이수체계 구축(2017), 전공역량 진단도구 개발(2017), 사회 맞춤형 융합전공 운영 방안(2018-1학기부터 시행) 등 개선방안 마련 시행 ▶ 환류 및 보완: 산업체 및 사회 요구 조사, 학과만족도 조사 및 컨설팅, 강의평가 및 강의평가 결과 분석, 교과목 포트폴리오 작성을 통한 주기적 환류 ▶ 최근 3년 간 전공교육과정 강의만족도 지속적 상승(평점평균 4.14→4.20)

평가 지표	진단 요소	자체 진단 내용										
3.1 교육과정· 강의 개선	교양전공 교 과목 강의 개 선을 위한 체 계적 노력	<ul style="list-style-type: none"> ○ 강의 개선 관련 규정의 내용 및 제정 또는 개정 여부 <ul style="list-style-type: none"> ▶ 우리대학은 강의 개선을 위하여 「교원준칙」, 「교원업적 평가 규정」, 「학사업무운영내규」, 「FAME 운영 내규」, 「BTA 운영 내규」 등을 제정하여 시행 ○ 강의 개선을 위한 조직 구성 및 운영 내용 <ul style="list-style-type: none"> ▶ 우리대학은 미래교육혁신원이 주관하고 교무처 및 교양교육대학이 협력하여 강의 개선을 위한 다양한 프로그램과 제도를 운영 ○ 강의 개선을 위한 제도의 내용 <ul style="list-style-type: none"> ▶ 전공 및 교양 교과목의 강의 개선을 위한 주요 제도는 다음과 같음 ○ 강의 개선을 위한 분석 및 평가, 개선 방안 마련 및 시행, 결과 환류 및 보완 <ul style="list-style-type: none"> ▶ 3년 간 13차례 정책연구를 통해 강의 개선 방안 마련 및 시행, 결과 환류 										
	강의 규모의 적절성	<ul style="list-style-type: none"> ○ 강의 규모의 적절성 점수 = $0.5 \times (50\text{명 이하 규모 강의 비율})$ $+ 0.3 \times (51\text{-}100\text{명 규모 강의 비율})$ $+ 0.2 \times (101\text{-}200\text{명 규모 강의 비율})$ $+ 0.0 \times (201\text{명 이상 규모 강의 비율})$ ※ 기준 : 2018학년도 <table border="1" style="width: 100%; text-align: center; border-collapse: collapse;"> <thead> <tr> <th>연도</th> <th>기준값 (전국 대학 평균)</th> <th>지표값</th> <th>비고</th> </tr> </thead> <tbody> <tr> <td>2015~2016</td> <td>0.470</td> <td>0.462</td> <td rowspan="2">미흡</td> </tr> <tr> <td>2017</td> <td>0.475</td> <td>0.467</td> </tr> </tbody> </table> 	연도	기준값 (전국 대학 평균)	지표값	비고	2015~2016	0.470	0.462	미흡	2017	0.475
연도	기준값 (전국 대학 평균)	지표값	비고									
2015~2016	0.470	0.462	미흡									
2017	0.475	0.467										
3.2 수업 관리 및 학생평가	시간강사 보수 수준	<ul style="list-style-type: none"> ○ 시간강사 보수수준(천원) = $\frac{\Sigma(\text{지급단가} \times \text{단가별강의시간수})}{\text{총강의시간수}}$ ※ 기준 : 2016 ~ 2018학년도(3년 평균) <table border="1" style="width: 100%; text-align: center; border-collapse: collapse;"> <thead> <tr> <th>기준값</th> <th>지표값</th> <th>비고</th> </tr> </thead> <tbody> <tr> <td>51.250천원</td> <td>51.436천원</td> <td>충족</td> </tr> </tbody> </table> 	기준값	지표값	비고	51.250천원	51.436천원	충족				
	기준값	지표값	비고									
51.250천원	51.436천원	충족										
수업 관리의 적절성 및 운 영 성과	<ul style="list-style-type: none"> ○ 수업 기간 준수 관련 규정 또는 지침의 내용 <ul style="list-style-type: none"> ▶ 「학칙」, 「학칙시행세칙」, 「학사운영점검위원회 규정」 등 수업일수, 학점 당 수업 기간, 수업 기간의 준수 여부 점검 등을 명문화하여 시행 ○ 수업 기간 준수를 위한 점검 체계의 실행 내용과 절차 <ul style="list-style-type: none"> ▶ 수업 기간 준수 점검 체계: 교무처 학사팀·교무팀, 단과대학 교학행정팀, 학사운영점검위원회를 연계한 점검 체계를 통하여 수업 기간 엄정 준수 ○ 수업 기간 준수 관련 점검 체계의 실행 내용과 절차에 따른 후속 조치 실적 등 운영성과 <ul style="list-style-type: none"> ▶ 순연일 제도 도입: 우리대학은 2014-2학기부터 국경일 등 공휴일을 대체하는 순연일 제도를 도입하여 매 학기 15주의 정규 수업 기간을 엄정하게 준수 ▶ 임시공휴일 지정(제19대 대통령선거일 등)에 따른 학사 일정 조정으로 15주 정규 수업 진행 ▶ 「결강 및 보강현황서」 작성: 수업기간 준수 여부의 주기적 점검을 위하여 단과대학 교학행정팀에서 「결강 및 보강현황서」를 4주마다 작성, 공문으로 제출 											

평가 지표	진단 요소	자체 진단 내용
<p>3.2 수업 관리 및 학생평가</p>	<p>수업 관리의 적정성 및 운 영 성과</p>	<ul style="list-style-type: none"> ▶ 학사운영점검위원회 운영: 2016-1학기부터 학사운영점검위원회를 정기적으로 개최하여 수업 기간 준수 점검 등을 비롯한 학사운영의 체계성과 엄정성 강화 ▶ 강의평가 결과를 활용한 점검 및 후속 조치: 2017학년도부터 수업기간 준수를 담보하기 위해서 강의평가 문항을 통하여 보강 이행 등 수업기간 준수 여부를 학생들에게 직접 확인, 응답 결과에 따라 소명하게 하고 후속 조치 시행 ○ 학생 출결관리 관련 규정 또는 지침의 내용 <ul style="list-style-type: none"> ▶ 「학칙», 「학칙시행세칙», 「교원준칙», 「학사운영점검위원회 규정」 등 출석 기준, 유고결석 출석인정 대상 및 사유 등의 내용을 명문화하여 시행 ○ 학생 출결관리 점검 체계의 실행 내용과 절차 <ul style="list-style-type: none"> ▶ 교무처 학사팀과 단과대학 교학행정팀, 학사운영점검위원회가 연계하여 학생 출결관리 점검 체계를 구축하고, 「웹정보시스템」을 활용하여 체계적으로 운영 ▶ 학생 출결관리 점검 체계는 교무처 학사팀→단과대학 교학행정팀→담당 교강사→단과대학 교학행정팀→교무처 학사팀→학사운영점검위원회로 작동 ○ 출결관리 점검 체계의 실행 내용과 절차에 따른 후속 조치 실적 등 운영성과 <ul style="list-style-type: none"> ▶ 유고결석자의 출석인정 절차를 정비하여 시행하고, 유고결석자 출석인정 증빙서류의 위·변조 학생을 징계하여 학생 출결관리의 엄정성 강화 ▶ 학생 친화형 「모바일출석체크」 도입: 대규모 강좌의 경우, 2017학년도부터 스마트폰을 이용한 「모바일출석체크」 제도를 도입하여 학생 친화형 출석관리 체계 운영 ▶ 학생 출결관리 강화를 위한 행정절차 정비: 2015-2학기부터 24시간 안에 출강 체크 및 출결 사항을 입력하지 않았을 경우, 「출강 체크 지연 사유」를 웹정보시스템에 입력하게 하여 출강 및 학생 출결관리 강화 ▶ 학사운영점검위원회를 통한 점검: 2016-1학기부터 학사운영점검위원회를 신설, 운영하여 학생 출결관리를 비롯한 학사관리의 체계성과 엄정성 제고 ▶ 2016학년도 1학기부터 장기결석자에 대한 상담 프로그램 신설 운영 ▶ 출석 등 학생 출결관리 관련 강의평가 평균평점 상승: 4.18(2015)→ 4.22(2017) ○ 휴강 및 보강 관련 규정 또는 지침의 내용 <ul style="list-style-type: none"> ▶ 「교원준칙», 「학사운영점검위원회 규정», 「출강 및 출석 안내」 등에 출강 관리 및 휴·보강 관리 절차, 휴·보강 이행 여부 점검 등을 명문화하여 시행 ○ 휴강 및 보강 관리 체계의 실행 내용과 절차 <ul style="list-style-type: none"> ▶ 개강 전 「개강에 따른 학사행정 안내」 공문발송으로부터 종강 후 「보강 미이행에 따른 행정조치」에 이르기까지 6단계에 이르는 「휴강 및 보강 관리 체계」를 웹정보시스템을 활용하여 간편하게 운영, 휴강이 있을 경우 반드시 보강이 시행되도록 엄중히 관리함

평가 지표	진단 요소	자체 진단 내용
<p>3.2 수업 관리 및 학생평가</p>	<p>수업 관리의 적정성 및 운 영 성과</p>	<ul style="list-style-type: none"> ○ 휴강 및 보강 관리 체계의 실행 내용과 절차에 따른 후속 조치 실적 등 운영성과 <ul style="list-style-type: none"> ▶ 휴·보강 관련 강의평가 평점 상승: 휴·보강 관련 강의평가 평점이 2015-1학기 4.16점에서 2017-2학기 4.22점으로 상승 ▶ 보강 미이행에 따른 후속 조치: 종강 후에도 보강이 이루어지지 않았을 경우 강의로 미지급, 강사 해촉, 교무처장 주의·경고 등의 행정조치 시행 ▶ 휴강 대비 보강률: 종합정보시스템에서 확인된 보강률은 2015~2017학년도 모두 100%이나, 2017학년도 학생 강의평가를 통한 이중 점검 결과 보강률 하락
	<p>학생 평가의 적정성 및 운 영 성과</p>	<ul style="list-style-type: none"> ○ 성적 부여 관련 규정 또는 지침의 내용 <ul style="list-style-type: none"> ▶ 「학칙», 「학칙시행세칙», 「학사업무운영내규」 등에 성적 부여 기준과 방법, 성적 공시 및 이의 신청, 성적 부여 절차 준수 점검 등을 명문화하여 시행 ○ 성적 부여를 위한 절차 <ul style="list-style-type: none"> ▶ 교무처 학사팀과 담당교수, 학사운영점검위원회가 연계하여 공정성이 보장되도록 이의신청과 재검토 과정을 포함하는 합리적 성적 부여 절차를 운영 ○ 성적 부여 관련 의사결정과정 중 구성원의 이해 및 협조 절차 <ul style="list-style-type: none"> ▶ 우리대학은 수도권 주요 대학 중 가장 엄격한 상대평가 비율 적용 ▶ 구성원과의 소통을 통하여 교과목 특성에 따라 합리적인 성적평가 방법 적용: 레벨테스트를 거쳐 수준별 수업을 진행하는 「글로벌핵심영어」의 경우, 고급반에 한해 교양교육대학과의 협의를 통해 2017-1학기부터 특별평가로 전환 ○ 전공 및 교양 과목의 학문적 특성을 고려한 성적 부여 기준 <ul style="list-style-type: none"> ▶ 교과목 특성을 고려한 성적 부여: 상대평가를 원칙으로 하나, 자격증 관련 교과목, 수준별 수업 교과목, 현장실습 교과목, 외부기관 협약 교과목 등 교과목 특성에 따라 특별평가, Pass/Fail 평가, 절대평가를 적용 ▶ 교과목 특성을 고려한 성적평가 기준 변경 교과목: 상대평가를 적용하던 현장실습 교과목을 특별평가로, 특별평가를 적용하던 연구과제 수행 교과목을 Pass/Fail로 변경하는 등 교과목 특성을 고려하여 성적 부여 기준 변경 ○ 성적 부여 점검 체계 관련 실행 및 후속 조치 실적 등 운영 성과 <ul style="list-style-type: none"> ▶ 성적 부여 절차 완전 이행 교원 증가: 성적 부여 절차와 기간 준수 여부를 교육업적평가에 반영함에 따라 해당 항목에서 만점을 받은 교원 비율이 2015학년도 1학기 62.4%에서 2017학년도 1학기 74.8%로 증가 ▶ 성적 부여 관련 학생 민원 감소: 학사운영점검위원회 신설 및 성적공시제도 운영 등 학사제도 개선에 따라 성적 부여 및 점검 체계와 관련한 민원 감소 ○ 재수강 신청 가능 요건에 관한 규정 또는 지침의 내용 <ul style="list-style-type: none"> ▶ 「학칙시행세칙」과 「학사운영점검위원회 규정」에 재수강 신청 자격과 기준, 재수강 신청자 관리 및 성적 평가, 재수강 교과목 성적표 표기 등의 내용을 명문화하여 시행

평가 지표	진단 요소	자체 진단 내용
<p>3.2 수업 관리 및 학생평가</p>	<p>학생 평가의 적정성 및 운 영 성과</p>	<ul style="list-style-type: none"> ○ 재수강 관리 및 점검 체계의 실행 내용과 절차 <ul style="list-style-type: none"> ▶ 합리적인 재수강 기회부여 및 엄정한 관리를 위하여 「재수강 가능 여부 확인 및 수강 신청→재수강 학생 출석부 표기→재수강 교과목 성적 평가→재수강 교과목 성적표 표기→재수강 신청 및 성적 부여 결과 점검」 등 5단계로 세분화하여 체계적으로 관리 ○ 재수강 관리 및 점검 체계의 실행 절차에 따른 후속 조치 등 운영 성과 <ul style="list-style-type: none"> ▶ 재수강 관리 및 점검 체계 강화: 규정 개정을 통하여 재수강 신청 가능 요건과 한 학기 최대 신청 가능 학점 명시, 2018-1학기부터 시행 ▶ 이미 취득한 교과목의 성적이 C+ 이하인 경우 재수강 신청 가능 ▶ 한 학기 최대 6학점까지만 재수강 신청 가능 ▶ 일정 수준의 재수강 비율 유지: 재수강 제도의 합리적 운영을 통하여 학사관리의 엄정성을 제고한 결과, 최근 3년 간 재수강 비율을 평균 3.5% 미만으로 유지 ▶ 학사운영점검위원회를 통한 재수강 관련 학사운영 현황 점검 ○ 학사경고 기준 관련 규정 또는 지침의 내용 <ul style="list-style-type: none"> ▶ 「학칙», 「학사업무운영내규», 「학사운영점검위원회 규정」 등에 학사경고 및 학사경고제적 기준, 상담·학습지원 등 후속 조치 내용을 명문화하여 시행 ○ 학사경고 관리 및 점검 체계의 실행 내용과 절차 <ul style="list-style-type: none"> ▶ 학사팀, 교학행정팀, 지도교수, 교수학습개발센터, 대학생활상담센터 협조 ▶ 학업능력 향상을 위한 체계적 관리·지원: 「상담→학습능력진단평가(학습역량강화프로그램)→학사경고 집중관리·예방 프로그램 운영」 ▶ 학사운영점검위원회는 관련 절차가 적절하게 이루어졌는지 점검 ○ 학사경고 관리 체계의 실행 절차에 따른 후속 조치 등 운영 성과 <ul style="list-style-type: none"> ▶ 학사경고자 상담기피 성향에도 최근 3년 간 학사경고자 상담률 평균 50% 이상 ▶ 학사경고자 학업 지원을 위한 규정 개정 및 프로그램 강화: 「학칙」 개정을 통하여 2017-2학기부터 학사경고자에 대한 학습능력진단평가 실시 및 개인별 상황에 적합한 프로그램 지원 시행 ▶ 학사경고 집중관리 프로그램 신설 운영: 2017-2학기부터 2회 이상 학사경고를 받은 재학생을 대상으로 1:1 개인상담, 심리검사 및 해석상담 등 진행(2017-2학기 41명을 대상으로 학사경고자 집중관리 프로그램 운영) ▶ 학사경고 예방 프로그램 운영: 학업 저성취 학생을 대상으로 「학습권선텩링», 「교과목튜터링», 「Math마스터», 「기초수학클리닉», 「기초물리학클리닉」 등 운영 ▶ 학사운영점검위원회를 통한 학사경고자 관리 체계 및 절차 점검 ▶ 학사경고자 관리를 통한 학업성취도 향상: 개별 면담 시행 결과 다음 학기 평균평점 대폭 상승

4. 학생지원

평가 지표	진단 요소	자체 진단 내용
4.1 학생 학습역량 지원	학습역량 강화 프로그램 개발운영	<ul style="list-style-type: none"> ○ 학생을 대상으로 상시적·주기적 수요조사 및 요구조사 ○ 교수학습개발운영위원회 등 관련 위원회의 자문과 정책 연구를 통한 교수자문, 주기적 학부교육 실태조사 분석 ○ 수리력 증진 등 기초학습능력 강화와 저성취자 맞춤형 프로그램 개발 ○ 우리대학 고유의 핵심역량 진단도구(D-SKAT), 학생역량 관리시스템 및 환류체계 개발 및 운영 ○ 학습역량 강화 프로그램 체계 <ul style="list-style-type: none"> ▶ 학습역량과 대상 구분에 따른 전 범위 프로그램 구성 체계 ▶ 대학 인재상에 연계한 4대 학습역량(능동학습, 창의적 사고, 문해력, 수리) 설정 ▶ 전체 대상 보편 프로그램과 특정 대상 맞춤형 프로그램으로 구조화 ○ 학습역량 강화 프로그램 특징 <ul style="list-style-type: none"> ▶ STEP(STudent Empowerment Program): 자기 주도적 능동학습과 창의적 사고를 강조하여 단국대학 고유의 학습역량 강화 프로그램 모델로 개발 ▶ 개인 맞춤형 온라인 지원 시스템(Young熊스토리)을 구축하여 역량관리 지원 ▶ 대학 핵심역량과 연계하여 체계화하고 프로그램의 질적 향상과 학생 참여 확대를 위해 프로그램의 내용과 운영 방식을 지속적으로 개선
	학습역량 강화 지원 체계 구축운영	<ul style="list-style-type: none"> ○ 학습역량 강화 프로그램 구축·운영과 관련된 조직 규정, 프로그램 운영 규정, 운영 지침으로 체계화하여 구체적 명시 <ul style="list-style-type: none"> ▶ 미래교육혁신원 규정에 전담조직 역할, 관련 조직은 직무분장 규정에 명시 ▶ 관련 위원회 규정에 심의 자문 기능을 명시하고, 운영 지침에 환류 과정을 명시 ○ 학습역량 강화 프로그램 운영을 위한 지원조직의 구성 및 업무 분장 <ul style="list-style-type: none"> ▶ 본부 전담조직인 미래교육혁신원이 프로그램 기획과 환류를 총괄하고, 역량별 전문부서와 단과대학이 프로그램을 실행하는 유기적 협업 체계로 운영 ○ 학습역량 강화 프로그램 운영을 위한 지원 인력의 전문성 <ul style="list-style-type: none"> ▶ 미래교육혁신원: 전문성과 실무 경험 보유한 36명 확보 ▶ 교수진: 교육학 등 관련 분야 박사 학위 및 교원자격증, 평생교육사 등 자격증 소지, 역할에 적합한 교육·연구경력 ▶ 지원 인력: 관련 자격과 경력에 적합한 지원업무 담당 ○ 글쓰기센터, BSM센터: 관련부서 박사학위와 교원자격증 소지 전문인력 7명 ○ 학습역량 강화 지원 인력의 전문성 강화를 위해 (1) 연구교수/연구원 체제 운영 (2) 정책연구 수행 (3) 워크숍 및 세미나를 통해 노하우 및 경험 축적

평가 지표	진단 요소	자체 진단 내용
41 학생 학습역량 지원	학습역량 강화 프로그램의 정량·정성적 실적	<ul style="list-style-type: none"> ○ 학습역량 강화 프로그램의 정량적 실적 <ul style="list-style-type: none"> ▶ 최근 3년 간 재학생 기준 프로그램 참여 학생 비율은 연평균 120%임 ▶ 2014학년도 대비 2017학년도 참여 학생 수는 645%, 투입 예산은 435% 증가 ○ 학습역량 강화 프로그램의 성공 또는 우수사례 등 정성적 실적 <ul style="list-style-type: none"> ▶ 프로그램 참여 학생의 교과목 성적 향상 및 높은 만족도 ▶ 중앙도서관에 학습역량 강화 전용교실(CTL Hub)을 설치하여 접근성을 개선하고, 상시 서비스를 제공하며, 매 학기 교수·학습 주간 동안 1,000명 이상 참여 ▶ 대표적인 우수(참여 및 만족도) 프로그램 <ul style="list-style-type: none"> - 간편 및 심화 학습 컨설팅: 온/오프라인 방식의 컨설팅, 학습능력 진단검사 - 우수 학습법 동영상 프로그램: 교수와 다른 학생의 학습법 노하우 습득 - Creative-Thon: 창의성 개발을 위한 디자인씽킹 워크숍
	환류 체계(성과 분석 등)를 통한 학습역량 강화 프로그램 개선 실적	<ul style="list-style-type: none"> ○ 환류체계의 내용과 절차 <ul style="list-style-type: none"> ▶ 우리대학은 환류 강화를 위해 자체 개발한 DICA 환류체계를 적용하여 만족도 조사 및 평가, 성과분석 및 차기 프로그램 개선에 반영 ▶ 조사 및 측정 단계: 개별 프로그램 결과 분석 <ul style="list-style-type: none"> - 프로그램 추진 후 참여 학생 수, 예산 집행액 등 양적 자료 수합 - 만족도 조사, 개선사항 및 요구조사, 프로그램 평가회를 통하여 질적 자료 수합 - 만족도 조사보고서, 개별 프로그램 점검보고서 작성 ▶ 분석 및 반영 단계: 성과분석 및 의사결정 <ul style="list-style-type: none"> - 프로그램 결과 보고서, 우수 사례집, 백서 발간 - 성과분석, 수요조사, 정책 연구를 통해 프로그램 개선 및 개발 ○ 환류체계를 통한 프로그램 개선 실적 <ul style="list-style-type: none"> ▶ 2015학년도 주요 개선실적 <ul style="list-style-type: none"> - 학생 학습포트폴리오 시범단 운영 및 우수사례 전파 - 자체 환류체계(DICA) 개발, 학습역량 강화 프로그램(STEP) 개발 ▶ 2016학년도 주요 개선실적 <ul style="list-style-type: none"> - 단국 Dream-up School, 장애학생을 위한 D-스텝업 프로그램 개발 및 운영 - 단국 핵심역량 진단도구(D-SKAT) 개발 및 활용, 학습역량지원교실 설치 운영 ▶ 2017학년도 주요 개선실적 <ul style="list-style-type: none"> - 교수 및 학생의 ‘우수 학습법’ 동영상 온라인 공개 - 학생역량관리시스템 ‘Young熊스토리’ 구축 운영

평가 지표	진단 요소	자체 진단 내용
42 진로심리 상담 지원	진로·심리 상담 프로그램 개발·운영	<ul style="list-style-type: none"> ○ 사전조사 및 분석내용, 분석결과 반영 내용 <ul style="list-style-type: none"> ▶ 사전조사 및 분석: 재학생 전체 대상 상담실적 분석, 만족도 조사 및 분석, 의식조사 및 분석, 특정집단 대상 실태조사 및 분석 ▶ 결과 반영: 지도교수 「전주기 진로상담」 강화, 위기에 방 및 특수집단 맞춤형 중심의 「예방적 심리상담」 프로그램 개발·운영 ○ 진로·심리 상담프로그램 체계 <ul style="list-style-type: none"> ▶ 전주기 진로상담과 예방적 심리상담의 2개 트랙, 6개 그룹으로 프로그램 구성 ▶ 지도교수 중심의 진로상담과 전문부서 연계 ▶ 심리검사 및 상담프로그램 연계 ▶ 연계 상담 웹정보시스템과 학생역량관리시스템의 그물망 상담관리 통합체계 ○ 진로·심리 상담프로그램 특징 <ul style="list-style-type: none"> ▶ 전주기 진로상담: 전교생에게 1:1 지도교수 배정 및 상담, 입학 전부터 졸업이후까지 다양한 맞춤형 진로상담 및 전공 적용 프로그램 운영 ▶ 예방적 심리상담: 문제발생 예방 및 조기대응 목적으로 다양한 위기에방교육, 심리역량교육, 전문 심리상담, 특수집단 맞춤형 프로그램 등 운영
	진로·심리 상담 지원체 계 구축·운 영	<ul style="list-style-type: none"> ○ 진로·심리 상담 프로그램의 구축 및 운영과 관련된 규정 또는 지침 <ul style="list-style-type: none"> ▶ 학칙 및 관련 부서의 규정에 학생 상담 및 진로지도에 관한 사항 명시 ○ 진로·심리 상담 프로그램 운영을 위한 지원 조직의 구성 및 업무 분장 <ul style="list-style-type: none"> ▶ 단과대학 및 학과는 지도교수 학생 진로 및 심리 상담 프로그램 지원 업무 담당 ▶ 대학생활상담센터는 전문상담 프로그램 업무 담당, 연계 지원 및 총괄 ▶ 관련 부서는 진로 및 상담 특정 프로그램 개발 및 운영, 행정적 지원 ○ 진로·심리 상담 프로그램 운영을 위한 지원인력의 전문성 <ul style="list-style-type: none"> ▶ 대학생활상담센터에 18명의 전문성을 갖춘 인력이 프로그램 운영을 지원하는 등 관련 기관 및 부서는 전문성과 실무 경험을 보유한 인력을 확보하여 운영 ▶ 진로·심리 상담 지원인력 전문성 강화를 위해 (1) 전문 상담인력 대폭 확충 (2) 전문상담자 세미나 및 외부강사 초청 워크샵 정기적 개최 (3) 상담교수가 상담수련생의 상담과정 총괄 지도 감독 (4) 전체 교수를 대상으로 학생상담 역량 강화 워크샵 실시 및 상담 매뉴얼 배포

평가 지표	진단 요소	자체 진단 내용
<p style="text-align: center;">42 진로심리 상담 지원</p>	<p>진로·심리 상담 프로그램의 정량적·정성적 실적</p>	<ul style="list-style-type: none"> ○ 진로·심리 상담 프로그램의 정량적 실적 <ul style="list-style-type: none"> ▶ 모든 재학생에 지도교수 배정, 매 학기 진로·학업·학교생활 적응 상담 실시 ▶ 최근 3년 간 재학생 기준 프로그램 참여 학생 평균비율은 284.9% ▶ 2015학년도 대비 2017학년도 프로그램 수는 201.9% 참여학생 수는 135.2% 증가 ○ 진로·심리 상담 프로그램의 성공 또는 우수 사례 등 정성적 실적 <ul style="list-style-type: none"> ▶ 성공사례: 전체 학생 대상 지도교수 상담 중심의 전주기 진로상담 체제 <ul style="list-style-type: none"> - 내용: 입학 전 예비 프로그램, 모든 재학생 상담 지도교수 배정, 대학생활 및 취업진로 등 전 분야 1:1 밀착형 진로상담, 졸업 후 취업 지도 - 실적: 2014학년도 전체학생 대비 상담 받은 학생 수 비율이 68.6%이었으나, 운영 내실화로 2017학년도에 94.0%로 상승 - 성공요인: 전문부서와의 연계상담을 통해 심층상담 요구에 부응, 주기적 실적 관리와 학과평가 반영, 역량 강화프로그램을 통해 지도교수의 상담 전문성 제고 ▶ 우수사례1: 고위험군 위기사례 그물망 관리 프로그램 <ul style="list-style-type: none"> - 특징점: 단국대학생활적응검사(D-CLAT)를 통한 전교생 심리건강 주기적 관리, 고위험 의심사례 선별, 위기등급에 따른 선별적 관리 - 성공요인: 대학생활상담센터 내 ‘위기상담’ 전담부서 설치, Help Call(위기사례전용 긴급 전화) 설치를 통해 야간·휴일 대응 확보, 센터 자체 사례 발굴과 학과 교수 연계상담시스템을 동시 활용, 위기사례 발굴 및 조기 문제 예방 강화 ▶ 우수사례2: 특수집단 맞춤형 상담 프로그램 <ul style="list-style-type: none"> - 특징점: 생활관리, 대인관계, 학업적응에 어려움이 예상되는 기숙사생, 외국인 유학생을 위해 특화된 맞춤형 상담프로그램 개발, 상담성과 평가 및 환류 - 성공요인: 국제학생용(영어·중국어버전) D-CLAT 개발, 사전 실태조사를 통한 각 특수집단별 프로그램 요구 구체화, 집단별 특성에 적합한 프로그램 개발
	<p>환류체계(성과분석 등)를 통한 진로·심리 상담 프로그램 개선 실적</p>	<ul style="list-style-type: none"> ○ 환류체계의 내용과 절차 <ul style="list-style-type: none"> ▶ 우리대학은 자체 개발한 DICA(Design-Implement-Check-Assess) 환류체계를 적용하여 만족도 조사 및 평가, 성과분석 및 차기 프로그램 개선에 반영 ▶ 운영주체별 환류체계 <ul style="list-style-type: none"> - 학과단위 지도교수 상담프로그램 환류체계: 학생팀에서 운영계획 수립과 상담 실적 관리 수행, CS경영팀에서 만족도 조사 및 개선사항 도출 - 전문부서 프로그램 환류체계: 각 부서에서 기본계획 수립, 사후 만족도 조사 실시, 성과평가보고서(개선사항 포함) 작성 및 간담회 통한 개선방안 논의

평가 지표	진단 요소	자체 진단 내용						
42 진로심리 상담 지원	환류체계(성과분석 등)를 통한 진로·심리 상담 프로그램 개선 실적	<ul style="list-style-type: none"> ▶ 조사 및 측정 단계 <ul style="list-style-type: none"> - 지도교수 학생상담 만족도 조사, 개별 프로그램별 만족도 조사 - 학생상담 실적 관리, 전문가 자문, 참여자 의견 모니터링 ▶ 조분석 및 반영 단계 <ul style="list-style-type: none"> - 만족도 분석 및 평가, 실적 성과 진단, 집단별 의견 분석 - 성과평가회의 및 개선방안 협의를 통해 차기 프로그램 개발 및 개선에 반영 <p>○ 환류체계를 통한 프로그램 개선 실적</p> <ul style="list-style-type: none"> ▶ 우리대학은 2017년 9월 인권센터를 설치하여 학생인권 지원 상담프로그램 운영 ▶ 최근 3년 간 진로·심리 상담 프로그램 환류체계를 적용하여 위기사례등급관리프로그램 운영, 학생참여형 성평등프로그램, 연계상담시스템 등 개선 ▶ 프로그램의 다양화, 위기사례 관리시스템 구축, 상담 지원 서비스의 접근성·신속성·편리성 강화, 상담 인력 확충, 상담 시설 개선 						
43 장학금 지원	장학금 지급률	$\text{장학금지급률} = \frac{(\text{교내장학금} + \text{교외장학금})(\text{천원})}{\text{등록금수입총액}(\text{천원})} \times 100$ <p>※ 기준 : 2015 ~ 2017학년도 회계연도 결산기준(3년 평균)</p> <table border="1" style="width: 100%; text-align: center;"> <thead> <tr> <th>기준값</th> <th>지표값</th> <th>비고</th> </tr> </thead> <tbody> <tr> <td>18.991%</td> <td>17.922%</td> <td>미흡</td> </tr> </tbody> </table>	기준값	지표값	비고	18.991%	17.922%	미흡
기준값	지표값	비고						
18.991%	17.922%	미흡						
44 취·창업 지원 지원	취·창업 지원 프로그램 개발·운영	<p>○ 사전조사 및 분석 내용, 분석결과 반영 내용</p> <ul style="list-style-type: none"> ▶ 조사 및 분석: 산업체, 졸업생, 재학생 대상으로 수요조사, 만족도 조사 및 분석 ▶ 결과 반영: 캡스톤 디자인, 실무중심교육, 취업연계 프로그램 개발 및 확대 <p>○ 프로그램의 체계와 특징</p> <ul style="list-style-type: none"> ▶ 프로그램 체계 <ul style="list-style-type: none"> - 취·창업 지원 자체개발 통합모델(FARM)을 적용한 교과목·프로그램 단계별 운영 체계 ▶ 프로그램 특징 <ul style="list-style-type: none"> - 취업지원 모델 CRM(Career Road Map): 토익스파르타, 아이잡, 단국올패스 프로그램 등 학년별 맞춤형 온/오프라인 통합 취업 지원 - 창업지원 모델 DEM(Dankook Entrepreneurship Model): 토크콘서트, 창업캠프, 벤처포럼 등을 통해 창업 생태주기에 따른 4단계 창업지원 체계 구축 						

평가 지표	진단 요소	자체 진단 내용
	취·창업 지원 체계 구축·운영	<ul style="list-style-type: none"> ○ 프로그램 구축 및 운영과 관련된 규정 또는 지침 <ul style="list-style-type: none"> ▶ 총괄, 개발·운영, 기반 제도로 세분화하여 규정의 체계성과 지원 구체성 확보 ○ 지원조직의 구성 및 업무 분담 <ul style="list-style-type: none"> ▶ 국내에서 선도적으로 컨트롤타워 「취창업지원처」를 2017년 9월 신설 ▶ 취창업지원처를 중심으로 관련 기관이 유기적으로 취업 및 창업 지원 ○ 지원인력의 전문성 <ul style="list-style-type: none"> ▶ 56명의 취·창업 전문 인력이 보유한 전문성과 실무 경험을 바탕으로 우수한 지원 서비스를 제공 중이며 전담교수들은 취·창업지원 유공자상 수상 ▶ 취·창업 지원 인력의 전문성 강화를 위해 (1) 전담인력의 확충 (2) 전문가 채용 (3) 역량강화 교육 (4) 전문상담제도 운영을 통한 상시 노하우 및 경험 축적
44 취·창업 지원	취·창업 지원 프로그램의 정량적·정성적 실적	<ul style="list-style-type: none"> ○ 취·창업 지원 프로그램의 정량적 실적 <ul style="list-style-type: none"> ▶ 연 100여개 프로그램, 300여개 교과목 운영 등 전국 최고 수준 취·창업교육 ○ 취업 지원 프로그램의 성공 또는 우수사례 등 정성적 실적 <ul style="list-style-type: none"> ▶ 장기현장실습, 취업연계트랙, 미취업자 집중관리 등 학생 취업지원 차별화 ○ 창업 지원 프로그램의 성공 또는 우수사례 등 정성적 실적 <ul style="list-style-type: none"> ▶ 기업가형 융합인재 양성을 목표로 지역사회 및 국내외 연계 창업 생태계 조성 ▶ 2년 연속 창업 강좌 수 전국 1위(2016년), 학생 창업률 전국 1위(2016년), 창업지원 교비투자 전국 1위(2015년) 등 국내 창업지원 1위 대학으로 자리매김
	환류체계(성과분석 등)를 통한 취·창업 지원 프로그램 개선 실적	<ul style="list-style-type: none"> ○ 환류체계의 내용 및 특징 <ul style="list-style-type: none"> ▶ 주기적/체계적/세부적 환류체계로 취·창업지원 혁신을 위한 선순환 체계 확립 ○ 프로그램 개선 실적 <ul style="list-style-type: none"> ▶ 최근 3년 간 성과분석, 워크샵, 간담회 등을 통해 40여회 환류 개선 실적 확보 ▶ 창업교육 양적 목표(전국 1위) 달성 후 환류 통한 프로그램 질적 수준 제고 ▶ 2017학년도 미취업 졸업자 629명 취업상담 으로 취업 지원 사후관리 개선 ▶ 해커톤, 대학 연합 캠프, 벤처 포럼 등 실습 중심 창업 지원 프로그램 확대

5. 교육성과

평가 지표	진단 요소	자체 진단 내용						
5.1 학생 충원율	신입생 충원율	$\text{신입생충원율} = \frac{\text{정원내주간입학자(명)}}{\text{정원내주간모집인원(명)}} \times 100$ <p>※ 기준 : 2016 ~ 2018학년도(3년 평균)</p> <table border="1"> <thead> <tr> <th>기준값</th> <th>지표값</th> <th>비고</th> </tr> </thead> <tbody> <tr> <td>99.517%</td> <td>99.688%</td> <td>충족</td> </tr> </tbody> </table>	기준값	지표값	비고	99.517%	99.688%	충족
	기준값	지표값	비고					
99.517%	99.688%	충족						
재학생 충원율	$\text{재학생 충원율(}\%) = \frac{\text{정원내주간재학생수} + \text{정원내계절제과정재학생수} + \text{정원내원격학과재학생수(명)}}{\text{정원내주간학생정원} - \text{학생모집정지인원(명)}} \times 100$ <p>※ 기준 : 2016 ~ 2018학년도(3년 평균)</p> <table border="1"> <thead> <tr> <th>기준값</th> <th>지표값</th> <th>비고</th> </tr> </thead> <tbody> <tr> <td>104.702%</td> <td>104.482%</td> <td>미흡</td> </tr> </tbody> </table>	기준값	지표값	비고	104.702%	104.482%	미흡	
기준값	지표값	비고						
104.702%	104.482%	미흡						
5.2 졸업생 취업율	졸업생 취업률	<ul style="list-style-type: none"> ▶ 졸업생 취업률 = $\Sigma(\text{성별, 계열별 졸업생 취업률}(t\text{점수}) \times \text{성별, 계열별 취업대상자 비율})$ ▶ 성별, 계열별 졸업생 취업률(%) = $\frac{\text{해당 성별 및 계열의 취업자(명)}}{\text{해당 성별 및 계열의 취업대상자(명)}} \times 100$ ▶ 성별, 계열별 취업대상자 비율 = $\frac{\text{해당 성별 및 계열의 취업대상자(명)}}{\text{해당 대학의 전체 취업대상자(명)}}$ <p>※ t점수의 최저점은 20점, 최고점은 80점으로 설정 기준 : 2015 ~ 2017년 정보공시 기준(3년 평균)</p> <table border="1"> <thead> <tr> <th>기준값</th> <th>지표값</th> <th>비고</th> </tr> </thead> <tbody> <tr> <td>50.795%</td> <td>46.685%</td> <td>미흡</td> </tr> </tbody> </table>	기준값	지표값	비고	50.795%	46.685%	미흡
	기준값	지표값	비고					
50.795%	46.685%	미흡						
졸업생 유지취업률	<ul style="list-style-type: none"> ▶ 유지취업률 = $\Sigma(\text{성별, 계열별 유지취업률}(t\text{점수}) \times \text{성별, 계열별 취업자 비율})$ ▶ 성별, 계열별 유지취업률(%) = $\frac{\text{해당 성별 및 계열의 2차 유지취업자(명)}}{\text{해당 성별 및 계열의 취업자(명)}} \times 100$ ▶ 성별, 계열별 취업자 비율 = $\frac{\text{해당 성별 및 계열의 취업자(명)}}{\text{해당 대학의 전체 취업자(명)}}$ <p>※ t점수의 최저점은 20점, 최고점은 80점으로 설정 기준 : 2015 ~ 2017년 정보공시 기준(3년 평균)</p> <table border="1"> <thead> <tr> <th>기준값</th> <th>지표값</th> <th>비고</th> </tr> </thead> <tbody> <tr> <td>50.151%</td> <td>48.36%</td> <td>미흡</td> </tr> </tbody> </table>	기준값	지표값	비고	50.151%	48.36%	미흡	
기준값	지표값	비고						
50.151%	48.36%	미흡						

평가 지표	진단 요소	자체 진단 내용
<p>5.3 교육 수요자 만족도 관리</p>	<p>교육 수요자 만족도 관리 체계 운영</p>	<ul style="list-style-type: none"> ○ 교육 수요자 만족도 진단지표를 적용 <ul style="list-style-type: none"> ▶ 우리대학이 독자적으로 개발한 교육 수요자 만족도 진단지표(DK-UCSI: DanKook-University Customer Satisfaction Index)를 적용하여 수요자 만족도를 체계적으로 관리 운영 <ul style="list-style-type: none"> - 고등교육 시장 변화에 대한 선제 대응과 수요자 만족도 관리의 체계화 추진 - 우리대학 CS경영팀에서 국내 대학 최초로 고객중심 통합지표인 DK-UCSI 개발(2014년 저작권 등록, 2017년 하반기 특허출원: 10-2017-0114584) - 수요자 요구 조사를 토대로 자료중심 고등교육 경영 관리 시스템 운영 지향 ○ 교육 수요자에 따라 만족도 관리 주기를 차별화하여 체계적으로 운영 <ul style="list-style-type: none"> ▶ 수요자: ‘내부고객’ (학생·교수·직원)과 ‘외부고객’ (고교진학교사·학부모·기업체·지역주민·졸업생) ▶ 관리주기: 학과만족도(매년), 행정서비스만족도(매년), 교수만족도(격년), 외부고객만족도(3년) 등 4개 영역에 대한 관리 주기를 차별적으로 적용 ○ 교육 수요자 만족도 관리 조직, 규정 및 역할 <ul style="list-style-type: none"> ▶ 전담조직: CS경영센터 <ul style="list-style-type: none"> - 2013학년도부터 CS경영센터 설치 및 운영(고객만족 경영 추진 목적) - 만족도 조사 실행, 결과 분석, 환류체계 관리의 컨트롤타워 역할 ▶ CS경영위원회: CS경영센터 주요 업무 및 CS경영 운영에 대한 심의 및 의결 ○ 관리 대상 및 내용 <ul style="list-style-type: none"> ▶ 내부고객 만족도: 학과 46개 항목, 행정서비스 25개 항목, 교수 46개 항목 ▶ 외부고객 만족도: 졸업생 30개 항목, 고교진학교사 54개 항목, 학부모 34개 항목, 기업체 44개 항목, 지역주민 39개 항목 ○ 관리 절차: DK-UCSI 기반 PDCA Process Model 적용 <ul style="list-style-type: none"> ▶ 각 관리영역별로 ‘결과’ 중심이 아닌 ‘과정·맥락·상황’ 중심의 운영 ▶ 진단·컨설팅·개선방안의 도출·실행·환류에 초점 ▶ 교육 수요자 만족도 각 영역별로 조사 실시→운영진단 및 개선방안 도출→정기 조사결과보고서→환류 및 개선사례보고서 발간→관련 학과 및 부서에 피드백을 통한 후속 조치 실행
	<p>교육 수요자 만족도 조사 의 체계성</p>	<p>별첨 1(교육 수요자 만족도 조사 현황) 참조</p>

평가 지표	진단 요소	자체 진단 내용
교육 수요자 만족도 관리	교육 수요자 만족도 조사를 통한 환류 실적	<ul style="list-style-type: none"> ○ 교육 수요자 만족도 조사결과의 분석 및 활용 체계 <ul style="list-style-type: none"> ▶ 조사결과의 분석 <ul style="list-style-type: none"> - 양적분석: 조사문항에 따라 기술통계, 집단 간 분석, 회귀분석 등 적합한 통계분석 실시, 만족도 목표치 달성여부 평가 - 질적분석: 개방형 응답자료를 키워드 의미분석으로 문제점 및 개선방안 도출 ▶ 조사결과의 활용 체계 <ul style="list-style-type: none"> - 본교 자체 교육서비스 만족도 진단 지표인 DK-UCSI는 PDCA 모델에 근거하여 환류 단계에 따라 목표 설정·만족도 조사·개선 활동 수행, 이행 점검 실시 ○ 교육 수요자 만족도 조사결과를 반영한 교육서비스 개선 노력 및 효과 <ul style="list-style-type: none"> ▶ 우리대학의 독창적·체계적 환류체계(DK-UCSI 기반 PDCA Process)의 지속적인 운영을 통해 아래와 같이 구체적인 개선 활동 수행 및 개선 효과 창출 <ul style="list-style-type: none"> - 학과만족도 조사 결과: 개선 우수학과 선정, 대학전반 만족도 상승 - 교수만족도 상승: 연구지원 영역, 대학 내 소통, 강의 지원 - 창업교과목 개설 증가(2015학년도 121개→2017학년도 278개) - 취·창업지원 프로그램 수 증가(2015학년도 104개→2017학년도 123개)

[별첨 1] 교육 수요자 만족도 조사 현황

학년도	조사 기간 (-부터-까지)	대상	조사 방법	조사 내용 또는 조사 영역	주요 결과	결과 처리 및 후속 조치
2015	11.02.-12.27.	학과 만족도/학부 전체 재학생	19,198명 참여율 :85.62% 온라인 설문	전반적 만족도, 학과만족도, 학과활동, 학생지원 인프라 등 4개 영역 19개 요인 46개 문항	<ul style="list-style-type: none"> •전년도 대비 대학만족도 전반적 향상 •교수 만족도(고평가) •학생활동 지원 만족도(저평가) 	<ul style="list-style-type: none"> •6개 단과대 31개 학과 대상 학과만족도 개선을 위한 학과 컨설팅 실시 (2016.03~2016.10) •2015학년도 교육만족도 개선 우수 사례 보고 및 사례집 발간, 개선우수사례 학과 선정 및 시상 •2017년 정원조정을 위한 학과 평가지표에 5% 반영
	11.12.-12.27.	행정 서비스 만족도/학생, 교원, 직원, 조교	6,919명 참여율 :29.0% 온라인 설문	전반적 만족도, 전반적 인지도, 개선 노력, 서비스 품질, 서비스 전달, 서비스 환경 등 6개 요인 25개 문항	<ul style="list-style-type: none"> •전년도 대비 대학 인재상, 비전, 대외 이미지, 발전가능성 등 인지도 향상 •재학생의 행정 서비스 만족도(저평가) •서비스 품질/전달/환경 요인 취약 •대상별 행정서비스 만족도조사 포트폴리오 분석 → 최우선 개선 영역, 장기 개선, 적극 권장 요인 도출 	<ul style="list-style-type: none"> •2015 CS모니터링단 운영 •2016 신규직원 및 조교 대상 CS교육 실시
2016	11.07.-12.27.	학과 만족도/학부 전체 재학생	18,080명 참여율 :82.82% 온라인 설문	2015년도 학과 만족도 조사와 동일 문항	<ul style="list-style-type: none"> •2013~2016년 4년 종단자료 비교 결과, 교수만족도가 지속적으로 가장 높음 •전년 대비 수업운영 충실성 상승 •개선 노력, 학생활동 지원, 네트워크 하락 	<ul style="list-style-type: none"> •5개 단과대 24개 학과를 대상으로 학과 만족도 개선을 위한 학과 컨설팅 실시 (2017.06~07):: 학과별 제안, 건의, 개선 요구사항 도출 •2017년도 학과만족도 개선 우수학과 선정 및 사례 보고
	11.07.-12.27.	학과 만족도/학부 전체 재학생	18,080명 참여율 :82.82% 온라인 설문	2015년도 학과 만족도 조사와 동일 문항	<ul style="list-style-type: none"> •2013~2016년 4년 종단자료 비교 결과, 교수만족도가 지속적으로 가장 높음 •전년 대비 수업운영 충실성 상승 •개선 노력, 학생활동 지원, 네트워크 하락 	<ul style="list-style-type: none"> •5개 단과대 24개 학과를 대상으로 학과 만족도 개선을 위한 학과 컨설팅 실시 (2017.06~07):: 학과별 제안, 건의, 개선 요구사항 도출 •2017년도 학과만족도 개선 우수학과 선정 및 사례 보고

학년도	조사 기간 (-부터-까지)	대상	조사 방법	조사 내용 또는 조사 영역	주요 결과	결과 처리 및 후속 조치
2016	11.09.-12.30.	행정 서비스 만족도/ 학생, 교원, 직원, 조교	23,300명을 참여율 52% 온라인 설문	2015학년도 행정 서비스 만족도 조사와 동일 문항	<ul style="list-style-type: none"> •혁신성(저평가, 재학생) •교육인프라(저평가, 교수/조교) •대외 이미지 만족도(저평가, 직원) 	<ul style="list-style-type: none"> •2017 신규직원 및 조교 대상의 CS교육 시행 •고객만족 개선을 위한 행정부서 간담회 개최(2017.08.09.-10)
	11.29.-12.28.	교수 만족도/정년 전 임교원	414명 참여율 : 46.3% 온라인 설문	강의지원, 연구지원, 도서관 지원, 복지/시설, 교원인사제도 대학 내 소통 종합만족	<ul style="list-style-type: none"> •도서관 지원 만족도(고평가) •연구 지원, 대학 내 소통(저평가) 	<ul style="list-style-type: none"> •학사개편에 대한 공청회, 설명회 61회 개최
	09.01.-09.30.	졸업생/졸업예정자	270명/졸업생 및 서예정자 면 조사	대학생활 운영 프로그램, 취업 관련 프로그램 등 2개 영역 30개 문항	<ul style="list-style-type: none"> •자격증 취득 및 NCS 관련 프로그램 중요도 인식(고평가) •천안캠퍼스 취업 관련 프로그램 만족도(저평가) 	<ul style="list-style-type: none"> •고객만족 개선을 위한 행정부서 간담회 개최(2017.08.) •취창업지원 정책 수립에 반영, 관련 부서 개선사항 점검 (2018.02.)
	09.01.-09.30.	고교 진 학교사	113명/ 온라인 설문	대학이미지/인지도, 대학 추천요인, 대학-고교 연계활동, 입학정보 확인 경로, 입학정보 관련 사항 등 5개 영역 54개 문항	<ul style="list-style-type: none"> •대외이미지, 고교 연계 활동, 입학 상담, 정보 관련 사항 만족도(고평가) •취업률 지원(저평가) 	<ul style="list-style-type: none"> •고객만족 개선을 위한 행정부서 간담회 개최(2017.08.) •본교 LINC사업 성과 등 취창업 지원 홍보 강화 등 입학정책, 홍보전략 수립에 반영, 관련 부서 개선사항 점검 (2018.02.)
	08.01.-09.30.	기업체	116명/ 학교 관련 기업 대상 서면 조사/ 온라인 설문 병행	대학이미지/인지도, 대학 서비스, 기업이 바라는 대학교육, 본교 출신자 업무역량 등 4개 문항 44개 문항	<ul style="list-style-type: none"> •대외이미지, 학교시설(고평가) •취업률, 특성화 학문 영역 인지도(저평가) •서비스 접근성, 편리성(고평가, 천안캠퍼스 우수) •현장실습교육, 인성교육 중요도 (고평가) •ICT 활용 능력, 외국어역량(저평가) 	<ul style="list-style-type: none"> •고객만족 개선을 위한 행정부서 간담회 개최(2017.08) •외국어/SW역량 교육 강화, 현장실습교육 강화 등 기업 관련 대학정책 수립에 반영, 관련 부서 개선사항 점검 (2018.02.)

학년도	조사 기간 (-부터-까지)	대상	조사 방법	조사 내용 또는 조사 영역	주요 결과	결과 처리 및 후속 조치
2016	08.01.-09.30.	수험생 학부모	130명/ 입학설명회 참석 학부모 대상 서면 조사	대학이미지/인지도, 입학정보 확인경로, 입학정보 서비스, 대학선택요인 등 4개 영역 34개 문항	<ul style="list-style-type: none"> •대외이미지, 학교시설, 입학정보 만족도 등(고평가) •취업률(저평가) •대학선택 시 희망전공, 적성, 합격가능성 등의 요인 중시 확인 	<ul style="list-style-type: none"> ① 고객만족 개선을 위한 행정부서 간담회 개최(2017.08.) ② 입학정책 수립에 반영, 관련 부서 개선사항 점검 (2018.02.)
	08.01.-09.30.	지역주민 평생교육원	250명/ 본교 시설 이용 및 평생교육원 대상 서면 조사	대학이미지/인지도, 대학서비스, 본교 이용에 대한 평가, 지역사회 기여도 평가 등 4개 영역 39개 문항	<ul style="list-style-type: none"> •서비스 직원 만족도, 접근성, 편리성, 시설만족도, 지역사회 기여도(고평가) •학교 행사 참여도 낮음 	<ul style="list-style-type: none"> ① 고객만족 개선을 위한 행정부서 간담회 개최(2017.08) ② 지역사회 및 평생교육원 운영 정책에 반영, 관련 부서 개선사항 점검 (2018.02.)
2017	11.07.-12.21.	학과 만족도/학부 전체 재학생	21,507명 참여율: 60.85% 온라인 설문	2015-16년도 조 학과만족도 조사와 동일 문항	<ul style="list-style-type: none"> •전년도 대비 학생 활동 지원 영역 만족도 상승 •학생 복지시설, 강의실, 교육시설, 온라인강의 다양성, 장학금 지원 등(저평가) 	<ul style="list-style-type: none"> •결과처리 및 후속조치는 2018년 시행 예정